

# ていね交通事故発生情報 12月中の交通事故統計

平成31年1月4日  
手稲警察署  
交通第一課

## 1 交通事故発生状況 ※数字については12月31日時点の概数です。今後、若干の変動があります。

項目 ／内容	全道				手稲区内				手稲区内の物件事故			
	当月	前年比	累計	前年比	当月	前年比	累計	前年比	当月	前年比	累計	前年比
発生数	1,022	-92	9,931	-884	31	-9	277	-85				
死者数	12	+1	141	-7	0	-2	1	-1	265	-139	2,727	-100
傷者数	1,202	-112	11,494	-1,179	55	+5	352	-110				

## 2 高齢者・子供の死傷者発生状況(手稲区)

### (1) 高齢者

項目／内容		当月		累計	
			前年比		前年比
死者	65歳以上	0	-1	1	0
	うち75歳以上	0	0	0	0
傷者	65歳以上	10	+1	62	-9
	うち75歳以上	4	+4	17	+1

### (2) 子供

項目／内容		当月		累計	
			前年比		前年比
死者	幼児	0	0	0	0
	小学生	0	0	0	0
	中学生	0	0	0	0
	高校生	0	0	0	0
	計	0	0	0	0
傷者	幼児	3	0	8	-1
	小学生	2	+1	11	-17
	中学生	1	+1	5	+1
	高校生	1	-2	15	-11
	計	7	0	39	-28

### ～12月の事故発生状況～

12月中の全道の人身交通事故は、昨年  
に比べて、発生数は-92件、傷者数は-  
112人とそれぞれ減少していますが、死者  
数は+1人と増加しています。

12月中の手稲区内で発生した人身交通  
事故は、昨年に比べて、発生数は-9件、  
死者数は-2人と減少しましたが、傷者数  
は+5人と増加しています。

### ～飲酒運転の根絶～

年明けは新年会などでお酒を飲む機会が  
多いことと思いますが、

- ・ 誰も見ていないから...
- ・ 少ししか飲んでいないから...
- ・ 短い距離だから...
- ・ 仮眠して酔いはさめたから...

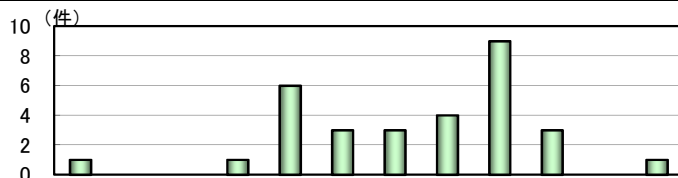
などと安易に考えるのは禁物です！

飲酒運転は家庭や社会的地位を失う重  
大な犯罪です！

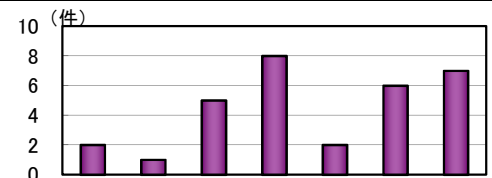
## 3 12月中の人身交通事故の主な特徴

### (1) 時間別、曜日別

発生時間別では、16時～18時が9件(29.0%)で最も多く、次いで8時～10時が6件(19.4%)とな  
っています。  
曜日別では、水曜日が8件(25.8%)で最も多く、次いで土曜日が7件(22.6%)となっています。



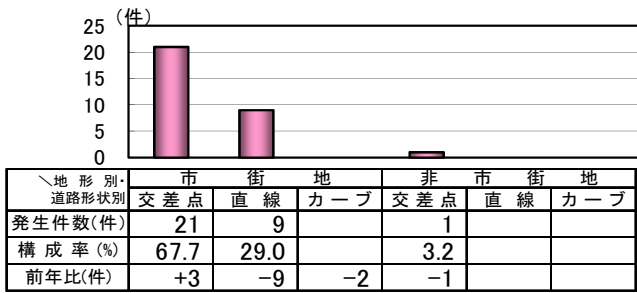
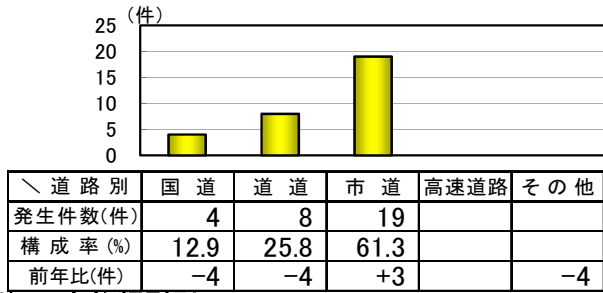
時間別	00-02	02-04	04-06	06-08	08-10	10-12	12-14	14-16	16-18	18-20	20-22	22-24
発生件数(件)	1			1	6	3	3	4	9	3		1
構成率(%)	3.2			3.2	19.4	9.7	9.7	12.9	29.0	9.7		3.2
前年比(件)		-1		-2	+1	-4	-3	±0	+4	-2	-3	+1



曜日別	日曜	月曜	火曜	水曜	木曜	金曜	土曜
発生件数(件)	2	1	5	8	2	6	7
構成率(%)	6.5	3.2	16.1	25.8	6.5	19.4	22.6
前年比(件)	-1	-7		+1	-6	+2	+2

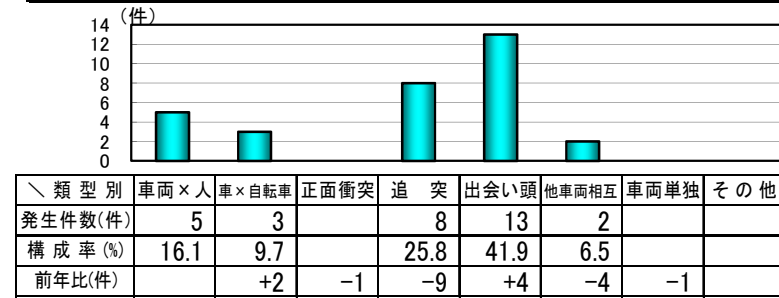
### (2) 道路別、地形別・道路形状別

道路別では、市道が19件(61.3%)で最も多く、次いで道道が8件(25.8%)とな  
っています。  
地形別・道路形状別では、市街地交差点が21件(67.7%)で最も多く、次いで市街地直線が9件  
(29.0%)となっています。



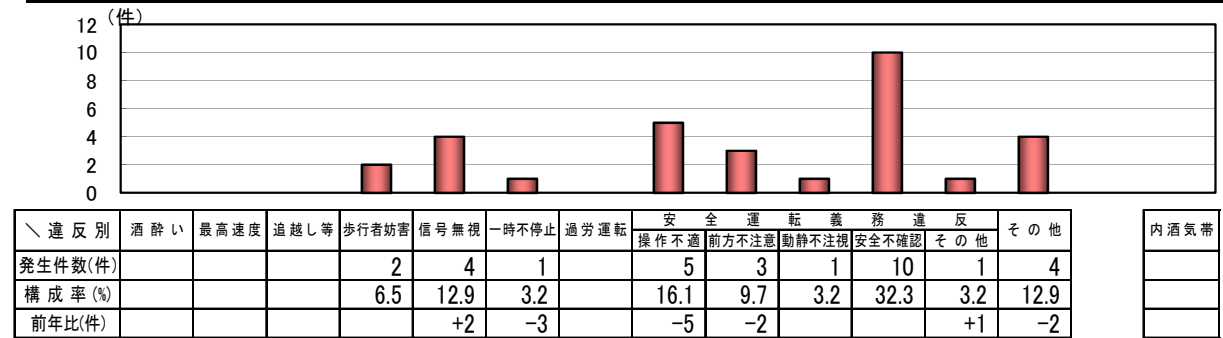
(3) 事故類型別

事故類型別では、出会い頭がそれぞれ13件(41.9%)で最も多く、次いで車両同士(追突)が8件(25.8%)となっています。



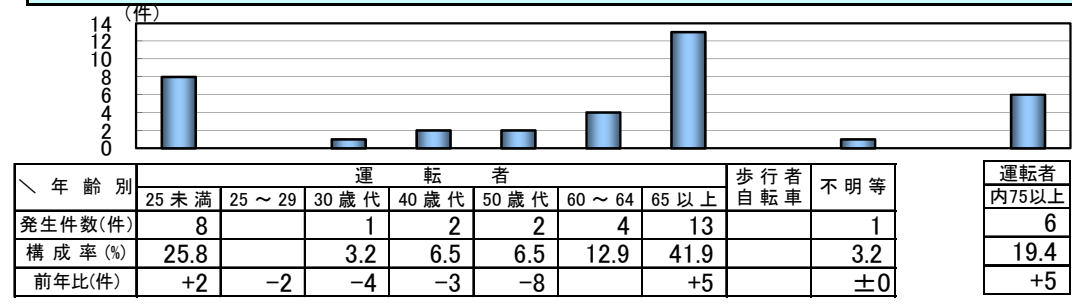
(4) 第1当事者の違反別

第1当事者の違反別では、安全不確認が10件(32.3%)で最も多く、次いで操作不適が5件(16.1%)となっています。



(5) 第1当事者の年齢別

第1当事者の年齢別では、65歳以上が13人(41.9%)で最も多く、次いで25歳未満が8人(25.8%)となっています。



(6) 負傷者の状態別、年齢別

負傷者の状態別では、自動車乗車が47人(85.5%)で最も多く、次いで歩行者が5人(9.1%)となっています。  
負傷者の年齢別では、25歳未満が16人(29.1%)で最も多く、次いで65歳以上が10人(18.2%)となっています。

