

ていね交通事故発生情報 4月中の交通事故統計

令和元年5月13日
手稲警察署
交通第一課

1 交通事故発生状況 数字については4月30日時点の概数です。今後、若干の変動があります。

項目 / 内容	全道				手稲区内				手稲区内の物件事故			
	当月	前年比	累計	前年比	当月	前年比	累計	前年比	当月	前年比	累計	前年比
発生数	712	+37	3,019	-271	20	-1	76	-13				
死者数	11	+8	30	-6	0	0	0	0	152	-17	990	-63
傷者数	805	+5	3,542	-300	24	-1	93	-15				

2 高齢者・子供の死傷者発生状況(手稲区)

(1) 高齢者

項目 / 内容		当月	前年比	累計	前年比
死者	65歳以上	0	0	0	0
	うち75歳以上	0	0	0	0
傷者	65歳以上	3	-1	8	-11
	うち75歳以上	0	-2	1	-4

(2) 子供

項目 / 内容		当月	前年比	累計	前年比
死者	幼児	0	0	0	0
	小学生	0	0	0	0
	中学生	0	0	0	0
	高校生	0	0	0	0
	計	0	0	0	0
傷者	幼児	0	0	1	0
	小学生	0	0	2	0
	中学生	0	-1	2	-1
	高校生	1	+1	1	-1
	計	1	0	6	-2

～4月の事故発生状況～

4月中の全道の人身交通事故は、昨年と比べて、発生数は+37件、負傷者数は+5人、死者数は+8人とそれぞれ増加しています。

4月中の手稲区内で発生した人身交通事故は、昨年と比べて、発生数は-1件、傷者数は-1人とそれぞれ減少しています。

～春の全国交通安全運動実施中！～

5月11日(土)から5月20日(月)まで、春の全国交通安全運動が実施されており、期間中は下記の重点に沿って活動を展開します。

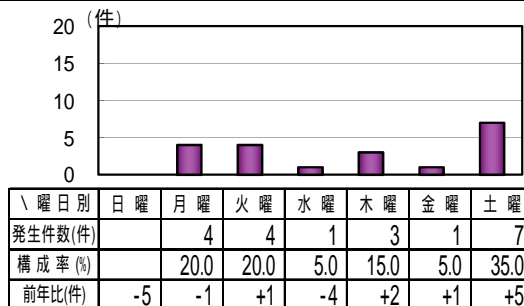
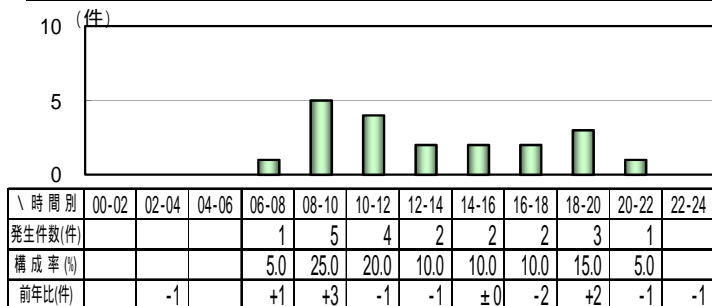
- ・子供と高齢者の安全な通行の確保と高齢運転者の交通事故防止
- ・自転車の安全利用の推進
- ・全席のシートベルトとチャイルドシートの正しい着用の徹底
- ・飲酒運転の根絶

運動へのご理解・ご協力をお願いします。

3 4月中の人身交通事故の主な特徴

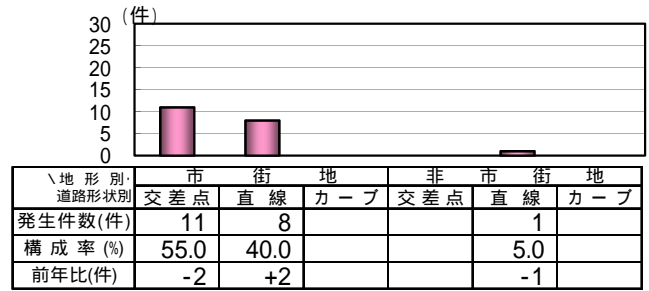
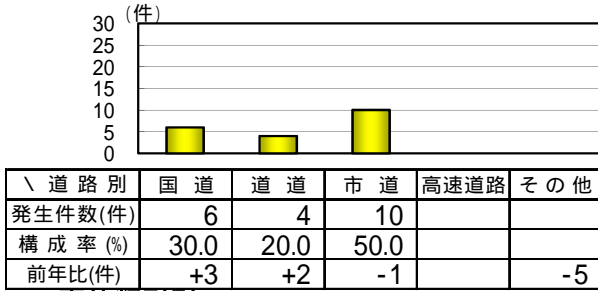
(1) 時間別、曜日別

発生時間別では、8時～10時が5件(25.0%)で最も多く、次いで10時～12時が4件(20.0%)となっています。
曜日別では、土曜日が7件(35.0%)で最も多く、次いで月曜日、火曜日がそれぞれ4件(20.0%)となっています。



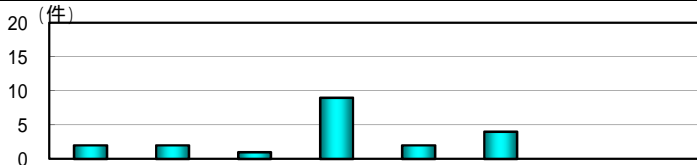
(2) 道路別、地形別・道路形状別

道路別では、市道が10件(50.0%)で最も多く、次いで国道が6件(30.0%)となっています。
地形別・道路形状別では、市街地交差点が11件(55.0%)で最も多く、次いで市街地直線が8件(40.0%)となっています。



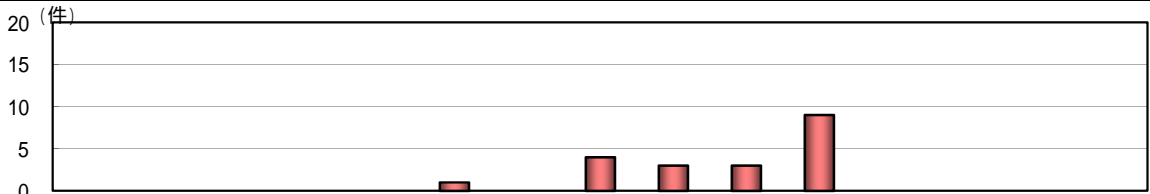
(3) 事故類型別

事故類型別では、車同士（追突）が9件(45.0%)で最も多く、次いで、車同士（その他）が4件(20.0%)となっています。



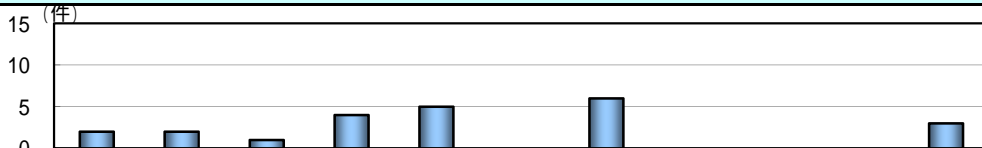
(4) 第1当事者の違反別

第1当事者の違反別では、安全不確認が9件(45.0%)で最も多く、次いで操作不適が4件(20.0%)となっています。



(5) 第1当事者の年齢別

第1当事者の年齢別では、65歳以上が6人(30.0%)で最も多く、次いで50歳代が5人(25.0%)となっています。



(6) 負傷者の状態別、年齢別

負傷者の状態別では、自動車乗車が19人(79.2%)で最も多く、次いで自転車、歩行者がそれぞれ2人(8.3%)となっています。

負傷者の年齢別では、30歳代が7人(29.2%)で最も多く、次いで40歳代が5人(20.8%)となっています。

